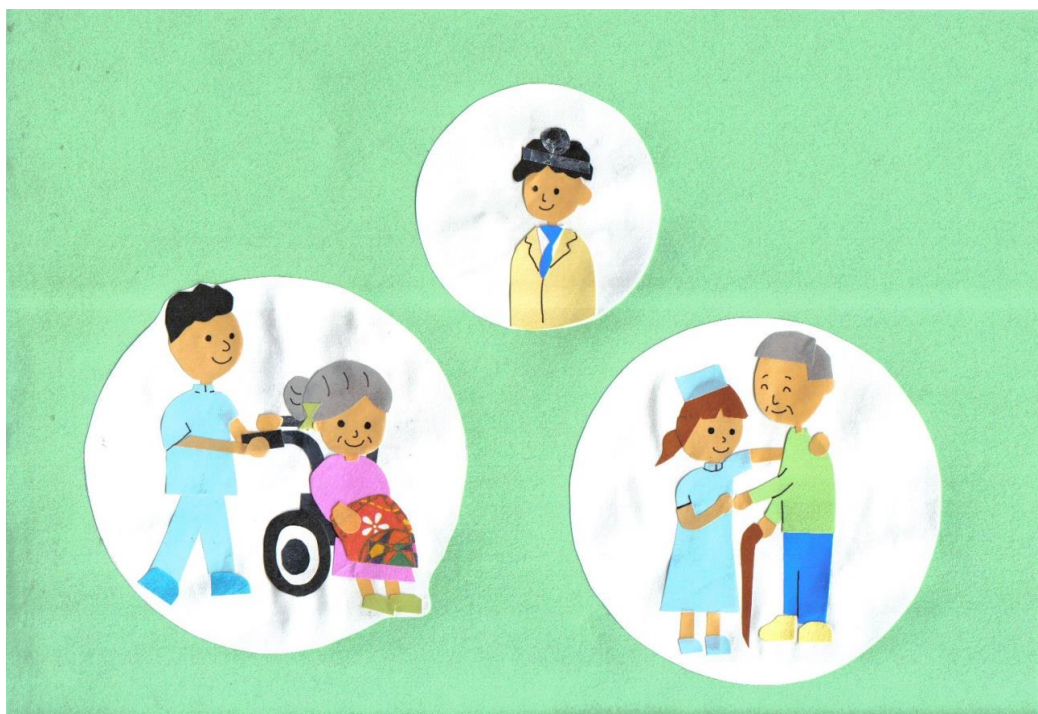


入院のご案内



医療法人 日新会

日新会病院

〒550-0013

大阪市西区新町4-4-8

TEL 06-6531-3038

FAX 06-6531-2609

<http://www.nisshinkai.jp>

1)入院について

- ◆入院を御希望の方は、必ず当院医師の診察及び承諾を受けてください。
- ◆現在、他の医療機関で治療を受けておられる方は、主治医、担当医の「診療情報提供書」及び「看護サマリー」をご持参の上、医療介護相談室のケースワーカーにご相談ください。ご相談は代理の方でも結構です。

2)入院手続き

- ◆診察の結果、あるいはケースワーカーとの面談の上で入院の日時等が決定しましたら、受付で入院手続きの要領をご確認ください。
- ◆入院に必要な書類は次の通りです(入院日にお持ちください)。
 - 1)「入院申込誓約書」
 - 2)「セット用品リースサービス利用契約書」「療養生活費必要品費に就いての承諾書」
 - 3)「入院患者様の個人情報に関する取扱いについて」
 - 4)「当院でできる急変時の対応について」
 - 1)・2)・3)・4)共に署名捺印をお願いします。
 - 5)印鑑
 - 6)各種保険証
 - 7)入院保証金(7万円) ※退院の際に差し引いて清算致します。
 - 8)診療情報提供書の原本
 - 9)看護サマリ－の原本
 - 10)透析サマリ－の原本 ※人工透析を受けておられる方のみ。
 - 11)薬(服薬中の残り。その他、注射薬、外用薬、点眼薬等)

3)入院費用

- ◆入院の際は、入院保証金として、金7万円を前納していただきます。
この保証金は退院の際に差し引いて清算致しますので、預かり証は無くさないように大切に保管しておいてください。
- ◆お支払いは、短期入院の方(1か月未満)は退院時に、また、長期入院の方は毎月末まで当該月の翌月10日以降に請求書を2階受付に準備しておりますのでお尋ねください。
- ◆お支払いは2階総合受付にてお願い致します。受付時間は、平日は午前9時から午後5時30分まで、土曜日は午前9時から午後3時までとなっておりますが、事情により時間内のお支払いが困難な場合は、事務までご相談くださいますようお願い申し上げます。(TEL06-6531-3038)
- ◆来院できない方には、銀行、郵便局からの振込ができます。詳しくは総合受付窓口でお尋ねください。

4)入院生活

◆食事について

- ・朝食は8時、昼食は12時、夕食は18時にお出しします。
 - ・食事内容は患者さんの病状にあったものを提供致します。
- また、かみくだいたり、飲み込んだりする力が不十分な方には、食事形態を工夫して、栄養をとっていただけるよう配慮致します。

◆排泄介助(おむつ交換:トイレ誘導など)は毎食前、夜間2回、その他患者さんの排泄リズムに応じて行います。

◆入浴は週1~2回となっております。

◆理髪は月一回病棟スタッフによりおこなっておりますが、ご希望によりプロの理美容師さんに依頼できます。各スタッフステーションにてご相談下さい。

◆寝具は当院にて準備しておりますので、持ち込みは不要です。

シーツ、包布、枕カバー等は定期的に清潔なものと交換いたします。

◆当院では、相談員や看護師が患者様やご家族様の抱える、疾病に関する質問並びに入院生活上の不安や問題などについて一緒に考え、解決する事をお手伝いいたします。 (窓口 ; 医療介護相談室 2階事務室内)

5)入院時携行品

◆以下のものは当院ではご用意いたしておりませんので、入院時にお持ちください。

- ・外出着1組(他科受診・外出時用)
- ・下着1組(転院・退院時用、必要な方のみ)
- ・歯ブラシ・コップ(義歯の方は義歯専用のもの)
- ・コップ2個(食事用)
- ・吸い飲み2個(必要な方のみ。透析の方は必要です)
※湯呑をお使いの方はアルミの急須や水筒をご用意ください。
- ・お箸、箸箱、スプーン、フォーク、スプーン等の収納ケース
- ・ビニール製エプロン(必要な方のみ) ※当院受付でも販売しております。
- ・電気カミソリ(男性の方)
- ・スリッパ又は靴(リハビリの処方があった方は運動靴が必要です)
- ・止血ベルト(透析の方でご本人用がある方のみ)

※テレビ・ラジオは備付けのものはございません。

※持ち物には氏名のご記入をお願い致します。

6)退院

◆退院の許可は担当医が判断します。

◆退院日時は患者さんご本人、ご家族と担当医、ケースワーカーが相談の上で決定致します。

◆入院費用は必ず退院前にお支払いください。

7)入院患者心得

- ◆入院中は、他の患者様及び病院職員との共同生活となります。お互いに気持ちよく療養に専念できるように、次の事項についてお守りいただけますよう、ご理解ご協力をよろしくお願い致します。
- 1)診療、看護については、医師、看護師の指示に従ってください。
- 2)他の患者様の迷惑になるような、大声、暴言は謹んでください。
- 3)院内での職員に対する身体的暴力や暴言、またセクシャルハラスメント等の行為は厳に禁止致します。
- 4)談話室、コミュニティラウンジ等の共用スペース以外の他の病室や業務区域内の立ち入りはご遠慮ください。異性の病室への無断入室は固く禁止致します。
- 5)病院施設内は禁煙となっております。
- 6)火気類の持ち込みは禁止致します。
- 7)飲酒、賭博、大きな歌声等安静を妨げる行為は固くお断り致します。
- 8)病院への私物持ち込みは最小限でお願いします。
※物によってはご遠慮頂くの物もありますので、判断に困る場合はスタッフにご確認ください。
- 9)テレビ、ラジオの持ち込みは看護職員の承認を得た上で、他の方の迷惑にならぬように十分に配慮してください。
- 10)お手持品の盗難、紛失に関して、病院は一切責任を負いかねます。現金、貴重品の持ち込みは原則として禁止しておりますが、やむなく持ち込まれた場合の管理は本人もしくはご家族の責任にておい致します。
- 11)当院には、病状から食事や飲水の制限が必要な方が多数入院されております。
お見舞いで飲食物を持ってこられた場合は、必ず事前に看護職員までお知らせください。
許可なく摂取された飲食物が原因で病状に重篤な変化をきたす場合がありますので、くれぐれもご注意ください。また、他の患者様への配慮も同様の理由によりご遠慮下さい。
- 12)消灯時間は午後9時です。消灯後は他の方の迷惑にならないよう、病室にて静かにお休みください。
- 13)外出、外泊については、必ず前もって担当医、看護職員の許可を得てください。門限は午後8時です。
- 14)病状等により、転室、転棟をお願いすることがありますので、ご承知おきください。
- 15)面会時間は月～土曜日 13:00～20:00、日・祝日 10:00～20:00となっております。この時間帯以外の無断出入りはご遠慮ください。
- 16)病院の施設、備品、各種機器を破損した場合は、故意、過失を問わず弁償していただくことがありますので、あらかじめご承知おきください。
- 17)病状の変化や処置の内容に依っては、担当医の判断のもと他院での他科受診をお願いすることがございますが、その際、ご家族様付き添いのうえ介護タクシー等をご利用ください。
- 18)当院では職員へのお心付けはお断りしております。

8)備考

- ◆入院患者心得に反する行為、あるいは他の患者様の迷惑となるような言動、また、入院費用の滞納などが認められた場合には、止むを得ず退院していただく場合がありますので、ご承知おき下さい。
- ◆入院の御案内は入院時ご持参下さい。